



UŽDAROJI AKCINĖ BENDROVĖ "PROJEKTŲ EKSPERTIZĖ"

**UAB „Projektų ekspertizė“  
2022 METŲ METINIS PRANEŠIMAS**



## TURINYS

1. BENDROJI INFORMACIJA.....	3
1.1. Pagrindiniai duomenys.....	3
1.2. Bendrovės veikla.....	4
1.3. Darbuotojai.....	9
2. FINANSINIAI VEKLOS REZULTATAI .....	11
2.1. Finansinių rezultatų analizė.....	11
2.2. Pagrindiniai bendrovės finansiniai rodikliai .....	15
2.3. Bendrovės strategija ir jos įgyvendinimas .....	24



# 1. BENDROJI INFORMACIJA

## 1.1. Pagrindiniai duomenys

UAB „Projektų ekspertizė“, įmonės kodas 120091161, reg. adresas A. Vienuolio g. 6, Vilnius, teikia statinių ir statinių projektų ekspertizės paslaugas. Veikla yra atestuojama, įmonei išduotas neterminuotas VĮ „Statybos produkcijos sertifikavimo centras“ kvalifikacijos atestatas Nr. 3636, kuriuo suteikiama teisė atlikti statinio projekto bendrąją ir dalinę ekspertizę, statinio dalinę ekspertizę. *Statinių grupės*: visi statiniai; taip pat minėti statiniai, esantys kultūros paveldo objekto teritorijoje, jo apsaugos zonoje ir kultūros paveldo vietovėje; branduolinės energetikos objektų statiniai. *Statinio projekto ekspertizės darbų sritys*: sklypo sutvarkymo (sklypo plano), architektūros, konstrukcijų, susisiekimo, vandentiekio ir nuotekų šalinimo, šildymo, vėdinimo ir oro kondicionavimo, šilumos gamybos (iki 50 MW vienetinės galios) ir tiekimo, dujotiekio, elektrotechnikos (iki 400 kV įtampos), elektroninių ryšių (telekomunikacijų), apsauginės signalizacijos, gaisrinės signalizacijos, procesų valdymo ir automatizacijos, aplinkos apsaugos, pasirengimo statybai ir statybos darbų organizavimo, statybos skaičiuojamosios kainos nustatymo, gaisrinės saugos. *Statinio ekspertizės darbų sritys*: konstrukcijų, vandentiekio ir nuotekų šalinimo, šilumos gamybos (iki 50 MW vienetinės galios) ir tiekimo, vėdinimo ir oro kondicionavimo, gaisrinės saugos. Įmonė taip pat atlieka objektų, finansuojamų ir įgyvendinamų iš valstybės investicijų programos ir Europos Sąjungos lėšų, projektų ekspertizes. Visos bendrovės teikiamos paslaugos yra tik komercinio pobūdžio, viešųjų paslaugų bendrovė neteikia.

Nuo 2017 m. birželio mėn. bendrovėje įdiegta ir sėkmingai funkcionuoja kokybės valdymo sistema.

Lietuvos Respublikos Vyriausybės 1990 m. rugsėjo 25 d. sprendimu Nr. 17-12587 Vyriausioji valstybinės nežinybinės ekspertizės valdyba buvo reorganizuota ir 1990 m. gruodžio 17 d. perregistruota į Valstybinę projektų ekspertizės valdybą (toliau – Valdyba), priklausančią Statybos ir urbanistikos ministerijos reguliavimo sferai. 1995 m. kovo 15 d. Valdyba buvo perregistruota į valstybės įmonę „Projektų ekspertizės valdyba“. Valstybės įmonės „Projektų ekspertizės valdyba“ pavadinimą pakeitus į Valstybės įmonė „Projektų ekspertizė“, šios įmonės įstatai 1998 m. vasario 26 d. įregistruoti Vilniaus miesto valdybos Rejestro tarnyboje. 2000 m. birželio 19 d. LR Vyriausybės nutarimu Nr. 698 Valstybės įmonė „Projektų ekspertizė“ reorganizuota į uždarąją akcinę bendrovę „Projektų ekspertizė“, kurios



visos akcijos patikėjimo teise valdyti perduotos LR Aplinkos ministerijai. 2021 m. vid. akcijos perduotos LR Ekonomikos ir Inovacijų ministerijai, o 2021 m. pab. – VI „Turto bankas“ tikslu bendrovę privatizuoti. Bendrovė savų akcijų nėra supirkusi ir perleidusi bei neketina supirkti ir perleisti.

Pagal LR Vyriausybės 2017 m. rugsėjo 20 d. nutarimą Nr. 758 2018 m. gruodžio 28 d. buvo baigta reorganizavimo procedūra, prie UAB Projektų ekspertizė“ prijungiant UAB „Valstybinė projektų ir sąmatų ekspertizė“.

Bendrovė neturi filialų ir atstovybių. UAB „Projektų ekspertizė“ nesudaryta valdyba (stebėtojų taryba). Bendrovei vadovauja direktorius Arvydas Kuralavičius, su kuriuo darbo sutartį sudarė LR Aplinkos ministerija. Vadovo išsilavinimas – aukštasis inžinerinis, jis turi daugiau nei 20 metų atestuoto eksperto patirties. Bendrovėje dirba 23 darbuotojai, iš jų 20 ekspertų.

### **Auditas**

Bendrovės metinės finansinės ataskaitos yra audituojamos. Metinių finansinių ataskaitų auditą atlieka UAB „Auditorių biuras“. Atlygis už audito paslaugas – 2 900 Eur, įskaitant PVM.

### **Skaidrumo gairės**

Bendrovė laikosi Skaidrumo gairių nuostatų tiek rengdama metinį pranešimą, tiek strateginį veiklos planą.

Bendrovė metines finansines ataskaitas rengia vadovaudamasi LR Įmonių finansinės atskaitomybės įstatymu, LR Finansinės apskaitos įstatymu ir Lietuvos finansinės atskaitomybės standartais (Verslo apskaitos standartais). Metinės finansinės ataskaitos yra audituojamos, be to, pagal LR Ekonomikos ir inovacijų ministerijos parengtą SVV (smulkaus ir vidutinio verslo) subjektų klasifikaciją įmonė yra maža (mažiau nei 50 darbuotojų, metinės pajamos mažesnės nei 10 mln. eurų, turto balansinė vertė taip pat mažesnė nei 10 mln. eurų), galiausiai, veiklą vykdo tik Lietuvoje, todėl įmonė netaiko Tarptautinių finansinės atskaitomybės standartų.

### **1.2. Bendrovės veikla**

Statinių projektų ekspertizės pagrindinės rangos darbų sutartys ilgesniam nei vienerių metų laikotarpiui šiuo metu yra pasirašytos su AB „Lietuvos automobilių kelių direkcija“,





Vilniaus miesto savivaldybės administracija, UAB „Lidl Lietuva“, VĮ „Klaipėdos valstybinio jūrų uosto direkcija“ ir kt.

Per 2022 metus atlikta statinio projekto ekspertizių:

1. Bendrųjų techninio projekto ekspertizių – 94 vnt.
2. Bendrųjų techninio darbo projekto ekspertizių – 129 vnt.
3. Dalinių techninio projekto ekspertizių – 18 vnt.
4. Dalinių techninio darbo projekto ekspertizių – 8 vnt.
5. Dalinių darbo projekto ekspertizių – 23 vnt.
6. Kapitalinio remonto aprašų ekspertizių – 24 vnt.
7. Bendrųjų supaprastinto projekto ekspertizių – 23 vnt.

Reikšmingiausi 2022 metų darbai:

#### ***AB „Litgrid“***

110/35/10 kV Jašiūnų TP 110 kV skirstyklos inžinerinių tinklų rekonstravimo, jų priklausinių ir kitų inžinerinių statinių statybos, Šalčininkų r. sav., Jašiūnai, Popierinės g. 5A techninis projektas.

Elektros tinklų Panevėžio r. sav., Panevėžio r. sav. teritorija, rekonstravimo bei kitų inžinerinių statinių Senamiesčio g. 102C, Panevėžys, rekonstravimo ir paskirties keitimo į elektros tinklų paskirtį techninis projektas.

Kito inžinerinio statinio Šiaulių m., Pramonės g. 2E, rekonstravimo ir paskirties keitimo į elektros tinklų paskirtį techninis projektas.

110/10 kV Bakšių TP Alytaus m. sav., Verslo g. 4, 110kV skirstyklos rekonstrukcijos techninis projektas.

110/10 kV Panerių TP 110 kV skirstyklos, kitų inžinerinių statinių, Granito g. 9, Vilniuje, rekonstravimo techninis projektas.

Inžinerinių tinklų, 330kV įtampos elektros oro linijos Utena - Neris (unikalus Nr. 4100-1031-5012), Vilniaus r. sav., Vilniaus r. sav. teritorija, rekonstravimo techninis projektas.

110/10 kV Vidzgirio TP, Alytus, Serbentų g. 5, 110 kV skirstyklos rekonstrukcijos techninis projektas.

#### ***AB „Amber Grid“***

Kiemėnų dujų apskaitos stoties Kiemėnų g. 17A, Kiemėnai, Namišių sen., Pasvalio r. sav., rekonstravimo darbo projektas.

Magistralinio dujotiekio DN500 Ivacevičiai - Vilnius - Ryga atkarpos Manikūnų k., Pasvalio raj. sav., rekonstravimo techninis projektas.

Magistralinio dujotiekio DN300 Šiauliai - Klaipėda atkarpų Mižuikų k., Stalgo k., Plungės raj. sav. rekonstravimo techninis projektas.

Magistralinio dujotiekio DN200 atšakos į Alytaus DSS atkarpos Žaunieriškių k. Alytaus raj. sav., rekonstravimo techninis projektas.

Magistralinio dujotiekio DN400 atšakos į Marijampolės DSS atkarpos Alksnėnų k., Stirnėnų k., Vilkaviškio raj. sav. rekonstravimo techninis projektas.

Magistralinio dujotiekio DN800 lupingo į Jonavos DSS atkarpos Kalninių Mijaugonių k., Elektrėnų raj. sav., rekonstravimo techninis projektas.

Magistralinio dujotiekio DN700 atšakos į Kaliningradą atkarpos Vosyliškių k., Užtakų k., DN350 atšakos Vilnius - Kaunas atkarpos Grabuciškių k., DN800 lupingo į Jonavos DSS atkarpos Triliškių k., Kaišiadorių raj. sav. rekonstravimo techninis projektas.

Magistralinio dujotiekio DN500 Ivacevičiai - Vilnius - Ryga atkarpų rekonstravimo techninis projektas.

#### ***VĮ „Ignalinos atominė elektrinė“***

Maišiagalos radioaktyviųjų atliekų saugyklos statinių „R“ ir „R1“ (unikalus Nr. 8900-2001-6013), Pajuodžių k., Jauniūnų sen., Širvintų r. sav., griovimo projekto parengiamieji darbai, įskaitant laikiną statinių statybą ir įrengimo darbus darbo projektas.

129 pastato griovimo, apsaugos perimetro ir 130 pastato rekonstravimo adresu Elektrinės g. 4, K. 45, K. 44, Drūkšinių k., LT-31152 Visagino sav. darbo projektas.

#### ***Infrastruktūros valdymo agentūra***

Specialiosios paskirties administracinio pastato (7.16), Pagubės g. 63, Vilnius, statybos techninis projektas.

Administracinės paskirties pastato (unik. Nr. 4195-8025-7017m, 1B3PB) ir gyvenamosios (įvairioms socialinėms grupėms) paskirties pastato - bendrabučio su administracinėmis patalpomis (unik. Nr. 4195-8025-7028, 2N4/P), esančių Kalno g. 27, Nemenčinė, Vilniaus r. sav., kapitalinio remonto darbo projektas.

Kareivinių pastato (un. Nr. 4400-0072-6587) remonto ir nuotekų šalinimo tinklų statybos, Laužo k. 1 Tauragės r. sav. techninis projektas.



### ***VĮ Klaipėdos valstybinio jūrų uosto direkcija***

Krantinės Nr. 141, Minijos g. 180, Klaipėdoje, kapitalinio remonto darbo projektas.  
KVJUD šiaurinio bangolaužio, Vėtros g. Klaipėda, ir pietinio bangolaužio, Smiltynės g. Klaipėda rekonstravimo ir dalies Kuršių Nerijos šlaito tvirtinimo techninis projektas.

### ***AB „Orlen Lietuva“***

Gamybos, pramonės paskirties pastatų, Mažeikių g. 721, Juodeikių k., Židikų sen., Mažeikių r. sav. statybos techninis projektas.

Elektros tinklų 110 kV kabelių linijų 110/6 kV Giežės TP, Mažeikių r. sav., Židikų sen., Juodeikių k., Mažeikių g. 71, statybos techninis projektas ir darbo projektas.

110/6 kV Giežės TP inžinerinių statinių ir gamybos, pramonės paskirties pastato, Mažeikių r. sav., Židikų sen., Juodeikių k., Mažeikių g. 71, statybos techninis ir darbo projektas.

Naftos produktų perdirbimo įrenginio, Mažeikių g. 71, Juodeikių k., Židikų sen., Mažeikių r. sav. statybos techninis projektas.

### ***AB „Lietuvos automobilių kelių direkcija“***

Valstybinės reikšmės magistralinio kelio A11 Šiauliai - Palanga 136,136 km esančios sankryžos rekonstravimo, įrengiant šviesoforus techninis darbo projektas.

Valstybinės reikšmės rajoninio kelio Nr. 5116 Gižai - Keturvalakiai ruožo nuo 5,838 iki 7,019 km kapitalinio remonto, įrengiant pėsčiųjų taką techninis darbo projektas.

Valstybinės reikšmės magistralinio kelio A13 Klaipėda - Liepoja skiriamosios juostos ir sankryžos esančių 2,16 km su valstybinės reikšmės krašto keliu Nr. 217 Klaipėda - Jokūbavas kapitalinio remonto laikinai įrengiant pravažiavimą ir išplatinant sankryžą techninis darbo projektas.

Valstybinės reikšmės magistralinio kelio A1 Vilnius - Kaunas - Klaipėda esančios sankryžos 304,76 km (Jakų sankryža) su valstybinės reikšmės magistraliniu keliu A13 Klaipėda - Liepoja kapitalinio remonto laikinai išplatinant sankryžą techninis darbo projektas.

Valstybinės reikšmės magistralinio kelio A11 Šiauliai - Palanga esančios sankryžos 121,64 km su valstybinės reikšmės krašto keliu Nr. 226 Kartena - Kūlupėnai - Salantai kapitalinio remonto laikinai išplatinant sankryžą techninis darbo projektas.

Valstybinės reikšmės rajoninio kelio Nr. 2318 Leliūnai - Juodupėnai - Erlėnai ruožo nuo 0,00 km iki 6,60 km kapitalinio remonto laikinai išplatinant sankryžas, sutvirtinant ir išplatinant kelkraščius techninis darbo projektas.

Valstybinės reikšmės magistralinio kelio A1 Vilnius - Kaunas - Klaipėda esančios sankryžos 304,76 km (Jakų žiedinė sankryža) su valstybinės reikšmės privažiuojamuoju keliu Nr. 2215 prie Klaipėdos nuo kelio Vilnius - Kaunas - Klaipėda kapitalinio remonto laikinai išplatinant sankryžą techninis darbo projektas.

Valstybinės reikšmės krašto kelio Nr. 164 Mažeikiai - Plungė - Tauragė 136,123 km tilto per Šuniją rekonstravimo techninis darbo projektas.

Valstybinės reikšmės magistralinio kelio A5 Kaunas - Marijampolė - Suvalkai rekonstravimo, 75,750 km įrengiant žiedinę sankryžą, techninis darbo projektas.

## Rizikos veiksniai

Pagrindiniai bendrovės veikloje kylantys rizikos veiksniai ir jų valdymo priemonės:

1. Siauras bendrovės veiklos spektras, teikiamos tik projektų ekspertizės. Didelė konkurencija projektų ekspertizių rinkoje; dėl didelės konkurencijos grėsmė prarasti dalį užsakovų.

Siekiant teikiamų paslaugų spektrą išplėsti, atliekamos statinių ekspertizės.

2. Norminės bazės nestabilumas – svarbus iššūkis, pasireiškiantis nuolat keičiamais su ekspertizės objektu susijusiais statybos techninių reglamentų reikalavimais, pvz., nuo 2017 m. sausio 1 d. yra privalomas statinio projekto ekspertizės rangovo civilinės atsakomybės privalomasis draudimas, apribotas ekspertizės paslaugų užsakovų ratas – projektuotojai nebegali būti ekspertizės užsakovais, tik vystytojai ir rangovai.

Nuolat sekti teisinės bazės pasikeitimus ir į juos reaguoti, atitinkamai koreguojant įmonės veiklos strategiją.

3. Didžiąją profesinę ekspertų patirtį lydintis solidus jų amžius, papildoma rizika dėl koronaviruso pandemijos.

Siekiant šią problemą išspręsti, taikomas dalinai nuotolinis darbas.

4. Vieno didesnio kliento praradimo įtaka pardavimo pajamoms.

Finansinių rodiklių vykdymui įtaka minimizuojama didinant klientų skaičių.

5. Kredito rizika dėl klientų nemokumo.

Minimizuojama vykdant klientų finansinės padėties ir mokumo nuolatinę kontrolę. Pradelstos debitorinės skolos (gautinos sumos) išieškomos pasitelkiant skolų išieškojimo agentūras.

6. Energetinės krizės ir karo Ukrainoje įtaka Lietuvos statybų sektoriui ir su juo susijusioms paslaugoms.

Nepalankaus ekonomikos ir statybų sektoriaus raidos realizavimosi atvejui parengtas išlaidų mažinimo planas.

7. Dauguma viešųjų pirkimų vykdoma remiantis mažiausios kainos kriterijumi, labai retai taikomas ekonominio naudingumo kriterijus.

Nedalyvauti viešuosiuose pirkimuose, kurie bendrovei nenaudingi.

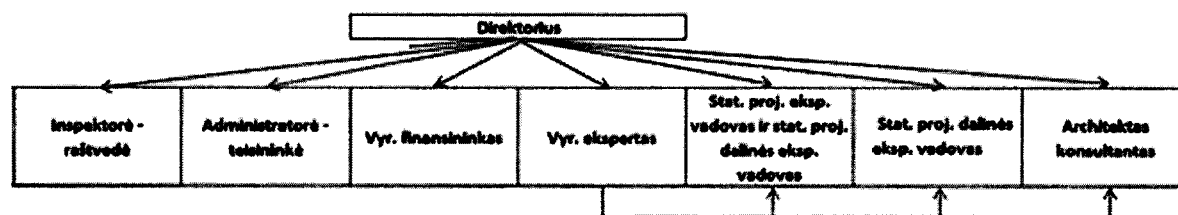
### 1.3. Darbuotojai

Vienas iš bendrovės sėkmės faktorių – tinkamai suburti kvalifikuoti darbuotojai (ekspertai). Svarbiausias kriterijus, kuriuo vadovaujama renkanti žmones, yra jų gebėjimas pagal atitinkamus reikalavimus atlikti pavestas funkcijas, spręsti bendrovei iškilusius uždavinius. Darbuotojų skaičius ir darbo užmokesčio fondas pateiktas 1 lentelėje, organizacinė struktūra – 1 pav.

1 lentelė. Darbuotojų skaičius ir darbo užmokesčio fondas 2017-2022 m.

	2017 m.	2018 m.	2019 m.	2020 m.	2021 m.	2022 m.
Vidutinis sąrašinis darbuotojų skaičius	18	21	22	25	23	23
Bendras darbo užmokesčio fondas su mokesčiais, tūkst. Eur	222	274	427	474	558	702

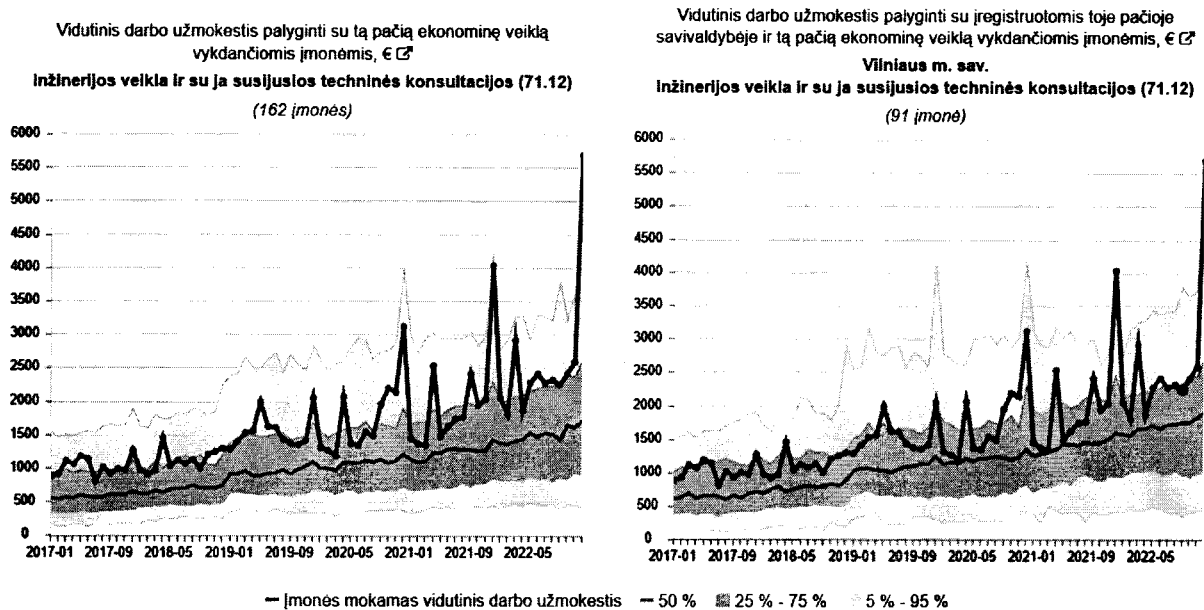
1 pav. UAB „Projektų ekspertizė“ organizacinė struktūra



Didesnę darbo užmokesčio fondo padidėjimo dalį 2019 m. sudarė į darbo užmokesčių nuo 2019-01-01 d. įtrauktas socialinio draudimo mokestis.

UAB „Projektų ekspertizė“ mokamas vidutinis darbo užmokestis viršija 50% Lietuvos įmonių, vykdančių inžinerijos veiklą ir teikiančių su ja susijusias technines konsultacijas, darbo užmokesčio vidurkį (EVRK kodas 71.12, įtrauktos 162 įmonės) (2 pav.).

2 pav. Vidutinis darbo užmokestis inžinerijos veiklą vykdančiose ir su ja susijusias technines konsultacijas teikiančiose įmonėse



Pastaba: 50% žymima lyginamų įmonių vidutinių darbo užmokesčių mediana

Iš 2 pav. taip pat matyti, kad vien Vilniuje inžinerijos veiklą vykdo ir su ja susijusias technines konsultacijas teikia 91 įmonė. UAB „Projektų ekspertizė“ mokamas vidutinis darbo užmokestis viršija 50% Vilniuje įregistruotų tą pačią ekonominę veiklą vykdančių įmonių vidutinį darbo užmokestį.

Galiausiai, iš pateiktų grafikų taip pat matyti, kad pastaruosius šešerius metus (2017-2022 m.) UAB „Projektų ekspertizė“ mokamas vidutinis darbo užmokestis kilo.

2 lentelėje pateikiama informacija apie bendrovės vadovo darbo užmokesčio struktūrą ir dinamiką.

2 lentelė. Bendrovės vadovo darbo užmokestis su mokesčiais

	2018 m.	2019 m.	2020 m.	2021 m.	2022 m.
Direktoriui priskaičiuotas darbo užmokestis, Eur	28 173	38 698	41 201	41 580	42 606
- tame tarpe premija, Eur	1 657	1 683	2 197	2 236	2 248

Svarbu atkreipti dėmesį, kad bendrovės vadovo darbo užmokesčio padidėjimą 2019 m. nulėmė nuo 2019 m. sausio 1 d. įsigaliojusi nauja darbo užmokesčio apskaičiavimo tvarka, į darbo užmokestį įtraukiant socialinio draudimo įmokas.

3-4 lentelėse pateikta informacija apie darbuotojus pagal amžių ir lytį.

3 lentelė. Darbuotojai pagal amžių

20-40 m.	40-60 m.	Daugiau nei 60 m.	Iš viso
2	7	14	23

4 lentelė. Darbuotojai pagal lytį

Vyrai	Moterys	Iš viso
13	10	23

## 2. FINANSINIAI VEKLOS REZULTATAI

### 2.1. Finansinių rezultatų analizė

Siekiant išanalizuoti bendrovės rezultatus, yra atlikta bendrovės metinių finansinių ataskaitų horizontalioji ir vertikalioji analizė.

**Horizontalioji analizė** atskleidžia pelno (nuostolių) ataskaitos ir balanso straipsnių dinaminį pokyčius 2021-2022 m. laikotarpiu (5 lentelė).

5 lentelė. Horizontalioji bendrovės ataskaitų analizė 2021-2022 m.

	2021	2022	22 vs. 21
Pardavimo pajamos	900 736	1 112 414	23%
Pardavimo savikaina	-548 262	-686 295	25%
<b>BENDRASIS PELNAS</b>	<b>352 474</b>	<b>426 119</b>	<b>21%</b>
Bendrosios ir administracinės	-211 039	-245 073	15%
Kitos veiklos rezultatai	2 013	2 369	18%
Kitos palūkanų ir panašios pajamos	2 478		-100%
<b>PELNAS PRIEŠ APMOKESTINIMĄ</b>	<b>145 926</b>	<b>183 415</b>	<b>27%</b>
Pelno mokestis	-23 403	-29 979	28%
<b>GRYNASIS PELNAS</b>	<b>122 523</b>	<b>153 436</b>	<b>27%</b>
<b>ILGALAIKIS TURTAS</b>	<b>154 832</b>	<b>163 271</b>	<b>5%</b>
NEMATERIALUSIS TURTAS	1 185	13 487	1038%
MATERIALUSIS TURTAS	153 647	149 784	-3%



Pastatai ir statiniai	142 106	137 763	-3%
Kiti įrenginiai, prietaisai ir įrankiai	11 541	12 021	4%
<b>FINANSINIS TURTAS</b>	<b>0</b>	<b>0</b>	<b>---</b>
Ilgalaikės investicijos			---
Kitas finansinis turtas			---
<b>TRUMPALAIKIS TURTAS</b>	<b>587 253</b>	<b>640 703</b>	<b>10%</b>
<b>ATSARGOS</b>	<b>15 498</b>	<b>2 514</b>	<b>-84%</b>
Žaliavos, medžiagos	23	9	-61%
Sumokėti avansai	15 475	2 505	-84%
<b>PER VIENERIUS METUS GAUTINOS SUMOS</b>	<b>208 137</b>	<b>327 656</b>	<b>60%</b>
Pirkėjų skolos	175 190	302 974	74%
Kitos gautinos sumos	32 947	24 682	-15%
<b>PINIGAI IR PINIGŲ EKVIVALENTAI</b>	<b>363 618</b>	<b>310 533</b>	<b>-15%</b>
<b>ATEINANČIŲ LAIKOTARPIŲ ŠAŅAUDOS</b>	<b>9 835</b>	<b>5 638</b>	<b>-43%</b>
<b>TURTO IŠ VISO</b>	<b>751 920</b>	<b>809 612</b>	<b>8%</b>
<b>NUOSAVAS KAPITALAS</b>	<b>625 577</b>	<b>636 210</b>	<b>2%</b>
Istatinis kapitalas	288 876	288 876	0%
Perkainojimo rezervas	3 809	3 214	-16%
<b>REZERVAI</b>	<b>156 760</b>	<b>153 394</b>	<b>-2%</b>
Privalomasis rezervas	28 889	28 889	0%
Kiti rezervai	127 871	124 505	-3%
<b>NEPASKIRSTYTASIS PELNAS (NUOSTOLIAI)</b>	<b>176 132</b>	<b>190 726</b>	<b>10%</b>
<b>MOKĖTINOS SUMOS IR ĮSIPAREIGOJIMAI</b>	<b>126 343</b>	<b>173 402</b>	<b>39%</b>
<b>TRUMPALAIKIAI ĮSIPAREIGOJIMAI</b>	<b>126 343</b>	<b>173 402</b>	<b>39%</b>
Gauti avansai	19 602	19 602	0%
Skolos tiekėjams	2 657	16 180	485%
Pelno mokesčio įsipareigojimai		6 575	---
Su darbo santykiais susiję įsipareigojimai	79 963	91 894	15%
Kitos mokėtinos sumos	24 121	39 151	75%
<b>NUOSAVO KAPITALO IR ĮSIPAREIG. IŠ VISO</b>	<b>751 920</b>	<b>809 612</b>	<b>8%</b>

Horizontalioji pelno (nuostolių) ataskaitos analizė parodo, kad bendrovės pajamos 2022 m. augo 23%. Kadangi 2022 m. pardavimo savikaina augo truputį sparčiau nei pardavimo pajamos, todėl bendrasis pelnas augo 21%. Bendrosios ir administracinės sąnaudos padidėjo 15%, o grynas pelnas išaugo 27%.

Horizontalioji balanso analizė parodo, kad bendrovės ilgalaikio turto dydis 2022 m. beveik nepakito ir sudarė kiek daugiau nei 150 tūkst. EUR. Trumpalaikis turtas paaugo 10%: tą lėmė 74% išaugusios pirkėjų skolos. Pirkėjų skolų padidėjimą nulėmė išaugusi „Aplinkos projektų valdymo agentūros“ (toliau – APVA) skolos dalis bendrose pirkėjų sklose. APVA, kaip taisyklė, ilgiau užtrunka atsiskaitydama už atliktus darbus (ekspertizes) dėl ilgo

dokumentų derinimo proceso. Kita priežastis – AB „Orlen Lietuva“ skola už techninio projekto ekspertizės paslaugas „Naftos produktų perdirbimo įrenginio, Mažeikių g. 71, Juodeikių k., Židikų sen., Mažeikių r. sav. statybos techninis projektas“ (170 tūkst. EUR), kuriai mokėjimo atidėjimo terminas dar nėra pasibaigęs.

Tuo tarpu banko sąskaitoje esančių pinigų kiekis sumažėjo nuo 363 tūkst. EUR 2021 m. pabaigoje iki 310 tūkst. EUR 2022 m. pabaigoje.

Bendrovės nuosavo kapitalo dydis 2022 m. išliko praktiškai toks pat – 636 tūkst. EUR. Nors 2022 m. bendrovė dirbo pelningai (+153 tūkst. EUR), tačiau beveik tokią pačią sumą išmokėjo dividendais (142 tūkst. EUR).

Ilgalaikių įsipareigojimų bendrovė neturėjo, o trumpalaikių įsipareigojimų apimtis 2022 m. išaugo 39% – nuo 126 tūkst. EUR metų pradžioje iki 173 tūkst. EUR metų pabaigoje. Tą lėmė išaugusios skolos tiekėjams (+14 tūkst. EUR), atsiradę pelno mokesčio įsipareigojimai (+6 tūkst. EUR), padidėję su darbo santykiais susiję įsipareigojimai (+12 tūkst. EUR) bei išaugusios kitos mokėtinos sumos (+15 tūkst. EUR).

**Vertikaloji analizė** atskleidžia pelno (nuostolių) ataskaitos (pajamų ir sąnaudų grupių) ir balanso straipsnių (turto ir įsipareigojimų) struktūrą ir jos pokyčius 2021-2022 metais (6 lentelė).

6 lentelė. Vertikaloji bendrovės ataskaitų analizė 2021-2022 m.

	2021	% '21	2022	% '22
Pardavimo pajamos	900 736	100%	1 112 414	100%
Pardavimo savikaina	-548 262	61%	-686 295	62%
<b>BENDRASIS PELNAS</b>	<b>352 474</b>	<b>39%</b>	<b>426 119</b>	<b>38%</b>
Bendrosios ir administracinės	-211 039	23%	-245 073	22%
Kitos veiklos rezultatai	2 013	0%	2 369	0%
Kitos palūkanų ir panašios pajamos	2 478	0%		0%
<b>PELNAS PRIEŠ APMOKESTINIMĄ</b>	<b>145 926</b>	<b>16%</b>	<b>183 415</b>	<b>17%</b>
Pelno mokestis	-23 403	3%	-29 979	3%
<b>GRYNASIS PELNAS</b>	<b>122 523</b>	<b>14%</b>	<b>153 436</b>	<b>14%</b>
<b>ILGALAIKIS TURTAS</b>	<b>154 832</b>	<b>21%</b>	<b>163 271</b>	<b>20%</b>
NEMATERIALUSIS TURTAS	1 185	0%	13 487	2%
MATERIALUSIS TURTAS	153 647	20%	149 784	18%
Pastatai ir statiniai	142 106	19%	137 763	17%
Kiti įrenginiai, prietaisai ir įrankiai	11 541	2%	12 021	1%
<b>FINANSINIS TURTAS</b>	<b>0</b>	<b>0%</b>	<b>0</b>	<b>0%</b>
Ilgalaikės investicijos		0%		0%
Kitas finansinis turtas		0%		0%

<b>TRUMPALAIKIS TURTAS</b>	<b>587 253</b>	<b>78%</b>	<b>640 703</b>	<b>79%</b>
ATSARGOS	15 498	2%	2 514	0%
Žaliavos, medžiagos	23	0%	9	0%
Sumokėti avansai	15 475	2%	2 505	0%
<b>PER VIENERIUS METUS GAUTINOS SUMOS</b>	<b>208 137</b>	<b>28%</b>	<b>327 656</b>	<b>41%</b>
Pirkėjų skolos	175 190	23%	302 974	37%
Kitos gautinos sumos	32 947	4%	24 682	2%
<b>PINIGAI IR PINIGŲ EKVIVALENTAI</b>	<b>363 618</b>	<b>48%</b>	<b>310 533</b>	<b>38%</b>
<b>ATEINANČIŲ LAIKOTARPIŲ SANAUDOS</b>	<b>9 835</b>	<b>1%</b>	<b>5 638</b>	<b>1%</b>
<b>TURTO IŠ VISO</b>	<b>751 920</b>	<b>100%</b>	<b>809 612</b>	<b>100%</b>
<b>NUOSAVAS KAPITALAS</b>	<b>625 577</b>	<b>83%</b>	<b>636 210</b>	<b>78%</b>
Įstatinis kapitalas	288 876	38%	288 876	35%
Perkainojimo rezervas	3 809	1%	3 214	0%
<b>REZERVAI</b>	<b>156 760</b>	<b>21%</b>	<b>153 394</b>	<b>19%</b>
Privalomasis rezervas	28 889	4%	28 889	4%
Kiti rezervai	127 871	17%	124 505	15%
<b>NEPASKIRSTYTASIS PELNAS (NUOSTOLIAI)</b>	<b>176 132</b>	<b>23%</b>	<b>190 726</b>	<b>24%</b>
<b>MOKĖTINOS SUMOS IR ĮSIPAREIGOJIMAI</b>	<b>126 343</b>	<b>17%</b>	<b>173 402</b>	<b>22%</b>
<b>TRUMPALAIKIAI ĮSIPAREIGOJIMAI</b>	<b>126 343</b>	<b>17%</b>	<b>173 402</b>	<b>22%</b>
Gauti avansai	19 602	3%	19 602	2%
Skolos tiekėjams	2 657	0%	16 180	2%
Pelno mokesčio įsipareigojimai		0%	6 575	1%
Su darbo santykiais susiję įsipareigojimai	79 963	11%	91 894	11%
Kitos mokėtinos sumos	24 121	3%	39 151	4%
<b>NUOSAVO KAPITALO IR ĮSIPAREIG. IŠ VISO</b>	<b>751 920</b>	<b>100%</b>	<b>809 612</b>	<b>100%</b>

Vertikalią pelno (nuostolių) ataskaitos analizę parodo, kad pardavimo savikaina 2022 m. sudarė 62% bendrovės metinių pajamų ir tai buvo 1 proc. punktu daugiau nei 2021 m. Bendrojo pelno marža atitinkamai sumažėjo nuo 39% 2021 m. iki 38% 2022 m. Bendrųjų ir administracinių sąnaudų svoris nežymiai sumažėjo nuo 23% iki 22% bendrovės pajamų, o grynojo pelno marža (grynasis pelningumas) išliko stabili ir ketvirti metai iš eilės siekė 14%.

Vertikalią balanso analizę parodo, kad 2022 m. ilgalaikis turtas sudarė 20% viso bendrovės turto, o jo svoris praktiškai nesikeitė nuo 2021 m. 2022 m. ilgalaikis turtas buvo sudarytas beveik vien iš materialiojo turto (pastatai ir statiniai). Trumpalaikio turto svoris visame bendrovės turte irgi beveik nesikeitė ir sudarė 79%. Trumpalaikį turtą lygiomis dalimis sudarė pirkėjų skolos ir pinigų likutis (atitinkamai 37% ir 38% nuo viso balansinio turto).

Vertikalią balanso analizę taip pat parodo, kad nuosavo kapitalo dalis bendrovės turto struktūroje 2022 m. siekė net 78%. Tuo tarpu visi įsipareigojimai tesudarė tik 22% bendrovės

turto, didžiausią dalį jų – su darbo santykiais susiję išsipareigojimai (atostoginių rezervas). Turėdama aukštą nuosavybės rodiklį, bendrovė turi mažą finansinę riziką.

## 2.2. Pagrindiniai bendrovės finansiniai rodikliai

7 lentelėje pateikti UAB „Projektų ekspertizė“ 2017-2022 metų pagrindiniai finansiniai rodikliai.

7 lentelė. UAB „Projektų ekspertizė“ 2017-2022 metų pagrindiniai finansiniai rodikliai

Finansiniai metai	Pardavimo pajamos, Eur	Grynasis pelnas, Eur	Nuosavas kapitalas, Eur	ROE, %	Grynasis pelningumas, %
2017	496 512	62 989	525 366	10,4 %	12,7 %
2018*	721 161	56 805	542 085	10,8%	7,9%
2019	795 544	113 503	578 415	20,3%	14,3%
2020	1 007 560	139 357	624 381	23,2%	13,8%
2021	900 736	122 523	625 577	19,6%	13,6%
2022	1 112 414	153 436	636 210	24,3%	13,8%

**\*2018 m. rodiklius pablogino** 2018 m. gruodžio mėn. 28 d. baigtas UAB „Projektų ekspertizė“ ir UAB „Valstybinė projektų ir sąmatų ekspertizė“ reorganizavimas prijungimo būdu. UAB „Valstybinė projektų ir sąmatų ekspertizė“ 2018 metus baigė su 34 699 Eur nuostoliu. UAB „Projektų ekspertizė“ grynasis pelnas iki reorganizavimo procedūros užbaigimo sudarė **91 504 Eur**. Atitinkamai perskaičiavus kitus rodiklius 2018 m. ROE būtų 15,9%, o grynasis pelningumas – 15,0%.

Siekiant atlikti detalesnę bendrovės finansinių ataskaitų analizę, toliau yra pateikiami paskutinių trejų metų rodikliai:

1. Likvidumo rodikliai
2. Skolų arba finansinio svėro rodikliai
3. Turto panaudojimo arba apyvartumo rodikliai
4. Pelningumo rodikliai
5. DuPont analizė

## Likvidumo rodikliai

Šių rodiklių paskirtis – parodyti potencialias įmonės galimybes įvykdyti savo trumpalaikius įsipareigojimus (tame tarpe gražinti skolas), panaudojant įvairias įmonės turto rūšis.

Svarbiausi likvidumo rodikliai:

- Einamasis arba bendrasis likvidumo rodiklis (angl. *current ratio*)
- Skubaus arba kritinio likvidumo rodiklis (angl. *quick ratio*)
- Pinigų arba absoliutaus likvidumo rodiklis (angl. *cash ratio*)
- Grynasis apyvartinis kapitalas (angl. *net working capital*)

Likvidumo rodiklių apskaičiavimo formulės:

Likvidumo rodikliai	
Einamasis likvidumo rodiklis	= $\frac{\text{trumpalaikis turtas}}{\text{trumpalaikiai įsipareigojimai}}$
Skubaus likvidumo rodiklis	= $\frac{\text{trumpalaikis turtas} - \text{atsargos}}{\text{trumpalaikiai įsipareigojimai}}$
Pinigų rodiklis	= $\frac{\text{pinigai sąskaitoje}}{\text{trumpalaikiai įsipareigojimai}}$
Grynasis apyvartinis kapitalas	= $\frac{\text{trumpalaikis turtas} - \text{trumpalaikiai įsipareigojimai}}{\text{trumpalaikiai įsipareigojimai}}$

Paskutinių trejų metų apskaičiuoti likvidumo rodikliai:

Likvidumo rodikliai		2020 m.	2021 m.	2022 m.
Einamasis likvidumo rodiklis	=	2,9	4,6	3,7
Skubaus likvidumo rodiklis	=	2,9	4,5	3,7
Pinigų rodiklis	=	1,6	2,9	1,8
Grynasis apyvartinis kapitalas	=	314 551	460 910	469 582

Matyti, kad einamasis likvidumo rodiklis 2020-2022 m. laikotarpiu padidėjo nuo 2,9 iki 3,7. Laikytina, kad šio rodiklio reikšmė tarp 1,2 ir 2,0 yra optimali. Tuo tarpu per aukšta rodiklio reikšmė gali rodyti per didelį trumpalaikio turto kiekį. Skubaus likvidumo rodiklis

2020-2022 m. laikotarpiu padidėjo nuo 2,9 iki 3,7, o pinigų arba absoliutaus likvidumo rodiklis – nuo 1,6 iki 1,8. Pastaroji reikšmė parodo, kad pinigų likutis bendrovėje beveik du kartus viršijo visus jos trumpalaikius įsipareigojimus. Grynojo apyvartinio kapitalo dydis 2020-2022 m. laikotarpiu išaugo nuo 314 tūkst. EUR iki 469 tūkst. EUR.

### Skolų arba finansinio svėro rodikliai

Skolų arba finansinio svėro rodikliai parodo įmonės finansavimo šaltinius, įsiskolinimo lygį bei gebėjimą aptarnauti skolą.

Svarbiausi finansinio svėro rodikliai:

- Skolos rodiklis (angl. *debt ratio*)
- Skolos-nuosavybės rodiklis (angl. *debt - equity ratio*)
- Nuosavybės daugiklis arba finansinis svėras (angl. *equity multiplier*)
- Skolos santykis su EBITDA (angl. *debt / EBITDA ratio*)

Kadangi bendrovė neturi nei ilgalaikių, nei trumpalaikių skolų bankams, todėl ketvirtasis rodiklis nėra skaičiuojamas.

Skolų arba finansinio svėro rodiklių apskaičiavimo formulės:

Skolų arba finansinio svėro rodikliai	
Skolos rodiklis	= $\frac{\text{visas turtas} - \text{nuosavas kapitalas}}{\text{visas turtas}}$
Skolos-nuosavybės rodiklis	= $\frac{\text{visi įsipareigojimai}}{\text{nuosavas kapitalas}}$
Nuosavybės daugiklis arba finansinis svėras	= $\frac{\text{visas turtas}}{\text{nuosavas kapitalas}}$



Paskutinių trejų metų apskaičiuoti skolų arba finansinio svėro rodikliai:

Skolų arba finansinio svėro rodikliai	2020 m.	2021 m.	2022 m.
Skolos rodiklis	= 21%	17%	22%
Skolos-nuosavybės rodiklis	= 27%	20%	28%
Nuosavybės daugiklis arba finansinis svėras	= 1,2	1,2	1,2

Matyti, kad skolos rodiklis visu 2020-2022 m. laikotarpiu išliko pakankamai stabilus ir siekė apie 20%. Skolos-nuosavybės rodiklis 2020-2022 m. periodu taip pat buvo pakankamai stabilus ir paaugo nuo 27% iki 28%. Nuosavybės daugiklis (arba finansinis svėras) 2020-2022 m. periodu išliko stabilus ir siekė 1,2. Visi šie rodikliai parodo, kad bendrovė vis dar naudoja labai mažai skolinto kapitalo – vienam veikloje naudojamam skolintam eurui tenka net keturi nuosavi eurai.

### Turto panaudojimo arba apyvartumo rodikliai

Apyvartumo rodikliai, dar vadinami veiklos, veiklos efektyvumo, turto panaudojimo rodikliais, parodo, kaip greitai turto ar įsipareigojimų rodiklis padaro pilną apyvartą.

Apyvartumas skaičiuojamas *kartais* (kaip taisyklė, per metus), taip pat *dienomis*.

Svarbiausi apyvartumo rodikliai:

- Atsargų apyvartumas (angl. *inventory turnover ratio*)
- Atsargų apyvartumas dienomis
- Gautinų sumų arba pirkėjų skolų apyvartumas (angl. *accounts receivable turnover ratio*)
- Gautinų sumų arba pirkėjų skolų apyvartumas dienomis
- Mokėtinų sumų arba skolų tiekėjams apyvartumas (angl. *accounts payable turnover ratio*)
- Mokėtinų sumų arba skolų tiekėjams apyvartumas dienomis
- Ilgalaikio turto apyvartumas
- Ilgalaikio turto apyvartumas dienomis
- Viso turto apyvartumas



- Viso turto apyvartumas dienomis

Apyvartumo rodiklių apskaičiavimo formulės:

<b>Turto panaudojimo arba apyvartumo rodikliai</b>	
<b>Atsargų apyvartumas</b>	= $\frac{\text{pardavimo savikaina}}{\text{vidutinės atsargos}}$
<b>Atsargų apyvartumas dienomis</b>	= $\frac{365 \text{ dienos}}{\text{atsargų apyvartumas}}$
<b>Gautinų sumų (pirkėjų skolų) apyvartumas</b>	= $\frac{\text{pardavimo pajamos}}{\text{vidutinės gautinos sumos (pirkėjų skolos)}}$
<b>Gautinų sumų (pirkėjų skolų) apyvartumas dienomis</b>	= $\frac{365 \text{ dienos}}{\text{gautinų sumų (pirkėjų skolų) apyvartumas}}$
<b>Mokėtinų sumų tiekėjams apyvartumas</b>	= $\frac{\text{pardavimo savikaina}}{\text{vidutinės tiekėjams mokėtinos sumos}}$
<b>Mokėtinų sumų tiekėjams apyvartumas dienomis</b>	= $\frac{365 \text{ dienos}}{\text{mokėtinų sumų tiekėjams apyvartumas}}$
<b>Ilgalaikio turto apyvartumas</b>	= $\frac{\text{pardavimo pajamos}}{\text{vidutinis ilgalaikis turtas}}$
<b>Ilgalaikio turto apyvartumas dienomis</b>	= $\frac{365 \text{ dienos}}{\text{ilgalaikio turto apyvartumas}}$
<b>Viso turto apyvartumas</b>	= $\frac{\text{pardavimo pajamos}}{\text{visas turtas (metų pr. ir pab. vidurkis)}}$
<b>Viso turto apyvartumas dienomis</b>	= $\frac{365 \text{ dienos}}{\text{viso turto apyvartumas}}$

Paskutinių trejų metų apskaičiuoti apyvartumo rodikliai:

Turto panaudojimo arba apyvartumo rodikliai	2020 m.	2021 m.	2022 m.
Atsargų apyvartumas	= 130,8	48,7	76,4
Atsargų apyvartumas dienomis	= 3	7	5
Gautinų sumų (pirkėjų skolų) apyvartumas	= 6,8	4,8	4,6
Gautinų sumų (pirkėjų skolų) apyvartumas	= 54	76	79
Mokėtinų sumų tiekėjams apyvartumas	= 22,0	20,7	75,3
Mokėtinų sumų tiekėjams apyvartumas	= 17	18	5
Ilgalaikio turto apyvartumas	= 3,3	3,9	7,0
Ilgalaikio turto apyvartumas dienomis	= 111	94	52
Viso turto apyvartumas	= 1,4	1,2	1,4
Viso turto apyvartumas dienomis	= 258	312	257

Matyti, kad atsargų apyvartumo rodiklis labai aukštas (vos 5 dienos). Bendrovė turi labai mažai atsargų, nes tai nėra nei gamybinė, nei prekybinė organizacija, todėl šis rodiklis nėra reprezentatyvus jos veiklos pobūdžiui. Gautinų sumų arba pirkėjų skolų apyvartumas dienomis pailgėjo nuo 54 dienų 2020 m. iki 79 d. 2022 m. Pirkėjų skolų atsiskaitymo termino pailgėjimą nulėmė dėl anksčiau minėtų priežasčių daug sparčiau už pajamas išaugusios pirkėjų skolos.

Mokėtinų sumų arba skolų tiekėjams apyvartumas dienomis sumažėjo nuo 17 dienų 2020 m. iki 5 d. 2022 m. Turint šiuos tris rodiklius, galima apskaičiuoti ir prekių bei pinigų apyvartos ciklą (kuris skaičiuojamas kaip atsargų apyvartumas dienomis *plus* gautinų sumų apyvartumas dienomis *minus* mokėtinų sumų apyvartumas dienomis). Matyti, kad 2020 m. prekių bei pinigų apyvartos ciklas sudarė 40 dienų, 2021 m. – 65 dienų, o 2022 m. – jau 79 dienas.

Ilgalaikio turto apyvartumas pagreitėjo nuo 111 dienų 2020 m. iki 52 dienų 2022 m. O viso turto apyvartumas išliko stabilus ir siekė 257 dienas.

### Pelningumo rodikliai

Pelningumo rodikliai parodo įmonės veiklos efektyvumą, pelningumą ir naudingumą.

Svarbiausi pelningumo rodikliai:

- Grynojo pelno marža
- EBIT (angl. *Earnings Before Interest and Taxes*)
- EBITDA (angl. *Earnings Before Interest, Taxes, Depreciation and Amortization*)
- EBIT (EBITDA) pelningumas
- Turto pelningumas (angl. *Return On Assets, ROA*)
- Nuosavo kapitalo pelningumas (angl. *Return On Equity, ROE*)

Kadangi bendrovė nepatiria reikšmingų nusidėvėjimo sąnaudų, EBITDA rodiklis yra labai artimas EBIT rodikliui, todėl atskirai nėra skaičiuojamas.

Pelningumo rodiklių apskaičiavimo formulės:

Pelningumo rodikliai	
Grynojo pelno marža	= $\frac{\text{grynasis pelnas}}{\text{pardavimo pajamos}}$
EBIT arba EBITDA	= grynasis pelnas + palūkanų sąnaudos + pelno mokestis + nusidėvėjimas (jei toks yra)
EBIT arba EBITDA pelningumas	= $\frac{\text{EBIT arba EBITDA}}{\text{pardavimai}}$
Turto pelningumas (ROA)	= $\frac{\text{grynasis pelnas}}{\text{visas turtas (metų pr. ir pab. vidurkis)}}$
Nuosavo kapitalo pelningumas (ROE)	= $\frac{\text{grynasis pelnas}}{\text{nuosavas kapitalas (metų pr. ir pab. vidurkis)}}$

Paskutinių trejų metų apskaičiuoti pelningumo rodikliai:

Pelningumo rodikliai	2020 m.	2021 m.	2022 m.
Grynojo pelno marža	= 14%	14%	14%
EBIT arba EBITDA	= 171 413	145 926	185 624
EBIT arba EBITDA pelningumas	= 17%	16%	17%
Turto pelningumas (ROA)	= 20%	16%	20%
Nuosavo kapitalo pelningumas (ROE)	= 23%	20%	24%



Matyti, kad grynas pelningumas 2020-2022 m. laikotarpiu buvo stabilus ir siekė 14%. EBIT 2020-2022 m. laikotarpiu išaugo 8% (nuo 171 tūkst. EUR iki 185 tūkst. EUR), o EBIT pelningumas buvo stabilus ir siekė 16-17%. Turto pelningumas (ROA) buvo stabilus ir siekė 20%. Tai yra aukštas rodiklis, parodantis, kad bendrovė efektyviai išnaudoja turimą turtą. Nuosavo kapitalo pelningumas (ROE) 2022 m. buvo dviem punktais aukštesnis nei 2020 m. ir siekė net 24%.

### DuPont analizė

Kaip jau minėta, ROE matuojama nuosavo kapitalo grąža. Siekiant suprasti, kokie veiksniai veikia įmonės ROE, yra naudinga išskaidyti ROE į komponentus. ROE išskaidymas kartais vadinamas DuPont analize, nes šis metodas 1920 m. sukurtas *DuPont* korporacijoje. Gauta informacija gali naudotis įmonės vadovybė, siekdama nustatyti, į kokias sritis įmonė turėtų orientuotis, kad padidintų savo ROE.

DuPont modelis suskaido nuosavo kapitalo grąžą į **tris elementus**, kuriuos sudauginus ir gaunama ROE. ROE įtakojantys veiksniai:

1. Veiklos efektyvumas (matas – grynojo pelno marža).
2. Turto panaudojimo efektyvumas (matas – viso turto apyvartumas).
3. Finansinis svertas (matas – nuosavybės daugiklis arba finansinis svertas).

Beje, sudauginus pirmus 2 elementus gaunama ROA, tad ROE formulę galima užrašyti ir sekančiai:

ROE	=	ROA	*	Nuosavybės daugiklis
-----	---	-----	---	-------------------------

Tad bendrovės atveju DuPont analizė atrodytų sekančiai:



DuPont išskaidymo rodikliai		2020 m.	2021 m.	2022 m.	
Grynojo pelno marža	=	13,8%	13,6%	13,8%	1
Viso turto apyvartumas	=	1,41	1,17	1,42	2
Nuosavybės daugiklis arba finansinis svertas	=	1,18	1,23	1,24	3
Turto pelningumas (ROA)	=	19,6%	15,9%	19,6%	1 x 2
Nuosavo kapitalo pelningumas (ROE)	=	23,2%	19,6%	24,3%	1 x 2 x 3

DuPont analizė leidžia pastebėti, kad nedidelį tiek ROA, tiek ir ROE padidėjimą (lyginant 2020 m. ir 2022 m.) nulėmė nežymiai padidėjusi grynojo pelno marža ir finansinis svertas. Viso turto apyvartumas, savo ruožtu, išliko stabilus.

## Dividendai

Lietuvos Respublikos Vyriausybė 2016 m. rugpjūčio 11 d. nutarimu Nr. 786 pakeitė savo ankstesnį 1997 m. sausio 14 d. nutarimą Nr. 20 „Dėl dividendų už valstybei nuosavybės teise priklausančias bendrovių akcijas“, kuriuo nusprendė valstybės valdomų įmonių dividendus susieti su bendrovių nuosavo kapitalo grąžos rodikliu ir nustatyti bendrovėms vienodą jų apskaičiavimo bazę – *paskirstytinąjį pelną*. Nuo 2017 m. sausio 1 d. įsigaliojusi pakeista tvarka numato, kad dividendams valstybės valdomos įmonės (AB ir UAB) turės skirti nuo 60 proc. iki 85 proc. *paskirstytinojo pelno* (priklausomai nuo pasiekto kapitalo grąžos rodiklio).

Todėl 2023 m. bendrovė numato skirti ir išmokėti 129 139 Eur dividendų už 2022 metus, kas sudaro 60 proc. nuo 215 231 Eur dydžio *paskirstytinojo pelno* 2021 m. pab. Palyginimas su ankstesnių metų rodikliais pateikiamas 8 lentelėje.

8 lentelė. UAB „Projektų ekspertizė“ 2019-2022 metų dividendai

Finansiniai metai	<i>Paskirstytinasis pelnas</i> , Eur	Dividendai, Eur	Dalis nuo <i>paskirstytinojo pelno</i> , %
2019	155 652	93 391	60%





2020	202 212	121 327	60%
2021	204 003	142 802	70%
2022	215 231	129 139	60%

## Investicijos

Numatomoms investicijoms balanse suformuota „Kitų rezervų“ eilutė. 2022 m. pab. „Kitus rezervus“ sudarė 124 505 Eur. Iš jų 100 000 Eur numatyta Skaitmeninės statybos modeliui „BIM“ statybos sektoriuje (tame tarpe projektų ekspertavimo veikloje) įgyvendinti, likę 24 505 Eur paskirti darbuotojų premijoms.

Statinio informacinio modeliavimo (angl. *Building Information Modeling*, BIM) technologijos statybos srityje sparčiai plinta, todėl vienas iš strateginių įmonės veiklos tikslų yra pasiruošti tikrinti projektus, parengtus pagal šias technologijas. UAB „Projektų ekspertizė“ yra VšĮ „Skaitmeninė statyba“ dalyvė per Lietuvos statybininkų asociaciją ir aktyviai dalyvauja šiame procese.

Investicijų finansavimo šaltinis – nuosavos lėšos. Įmonė kreditiniais ištekliais nesinaudoja.

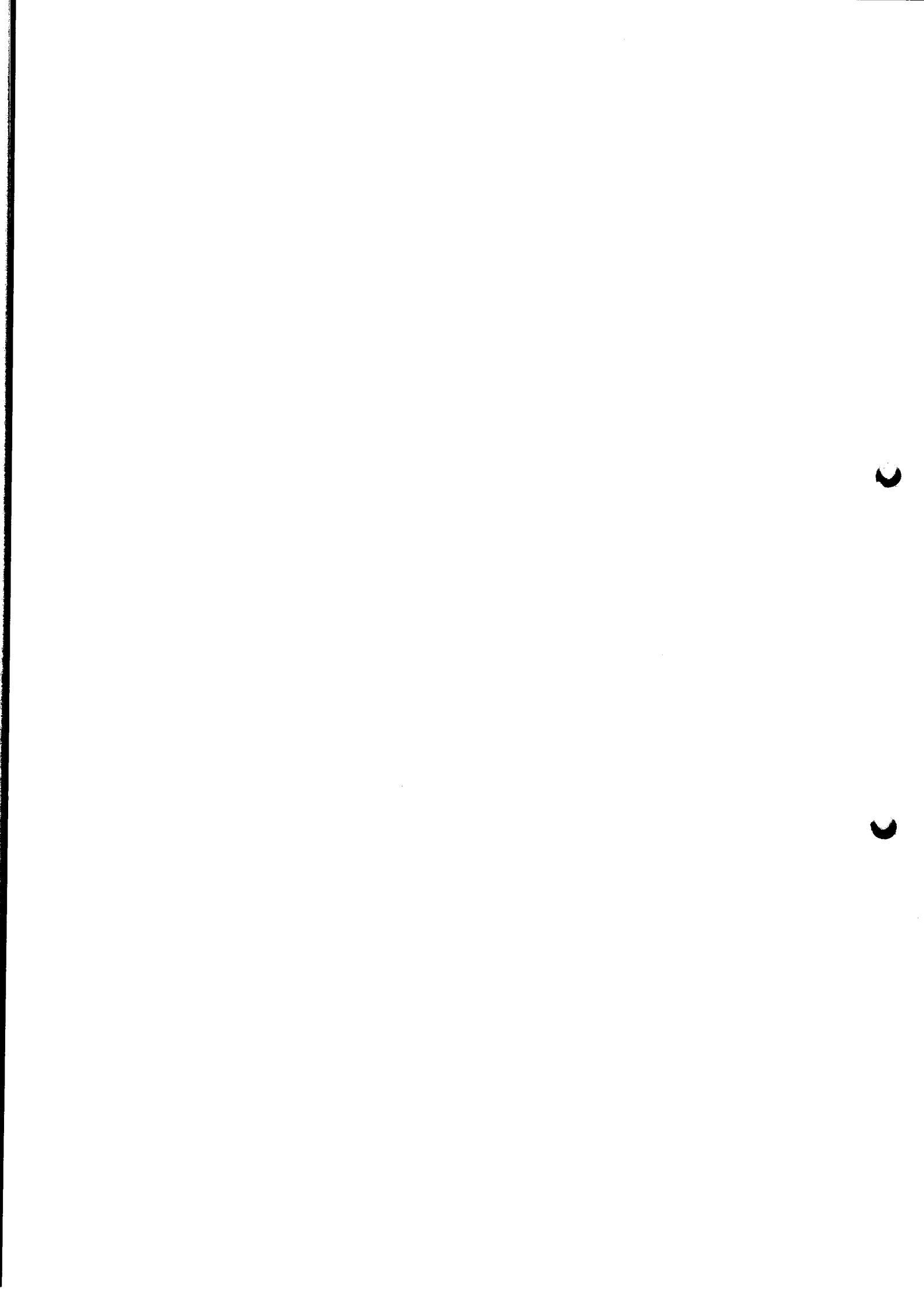
### 2.3. Bendrovės strategija ir jos įgyvendinimas

9 lentelėje pateiktos bendrovės strateginės kryptys, tikslai ir uždaviniai bei jų planuotos ir realiai pasiektos reikšmės.



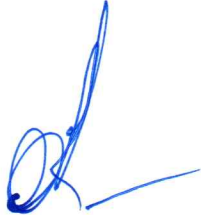


Numeracija	Strateginio plano elementai	Numeracija	Kriterijus	Siekimai / pasiekti reikšmė			Vykdymo terminas	Atsakingi asmenys
				2021	2022	2023		
01.01.02	Uždavinys: Rezultatyviai dalyvauti viešojo pirkimo konkursuose statinių ir statinių projektų ekspertizėms atlikti, tame tarpe finansuojamuose Valstybės investicijų ir Europos Sąjungos programų lėšomis	P.01.01.02.01	<b>Produkto kriterijus:</b> Konkursų, kuriuose sudalyvauta, skaičius per metus	1000 vnt. / 1675 vnt.	1100 vnt. / 1785 vnt.	1150 vnt.	1200 vnt.	Direktorius, administratorė-teisininkė
		P.01.01.02.02	<b>Produkto kriterijus:</b> Bendrovės viešuose pirkimuose pateiktų pasiūlymų laimėjimo proc. per metus	15 proc. / 15 proc.	16 proc. / 17 proc.	17 proc.	18 proc.	Direktorius, administratorė-teisininkė



Matyti, kad 2022 m. bendrovė viršijo strateginiame veiklos plane numatytus grynojo pelningumo ir nuosavybės grąžos (ROE) rodiklius, konkursų, kuriuose sudalyvauta, skaičių per metus, bei viešuose pirkimuose pateiktų pasiūlymų laimėjimo proc. per metus.

Direktorius

A handwritten signature in blue ink, consisting of several loops and a long horizontal stroke extending to the right.

Arvydas Kuralavičius

